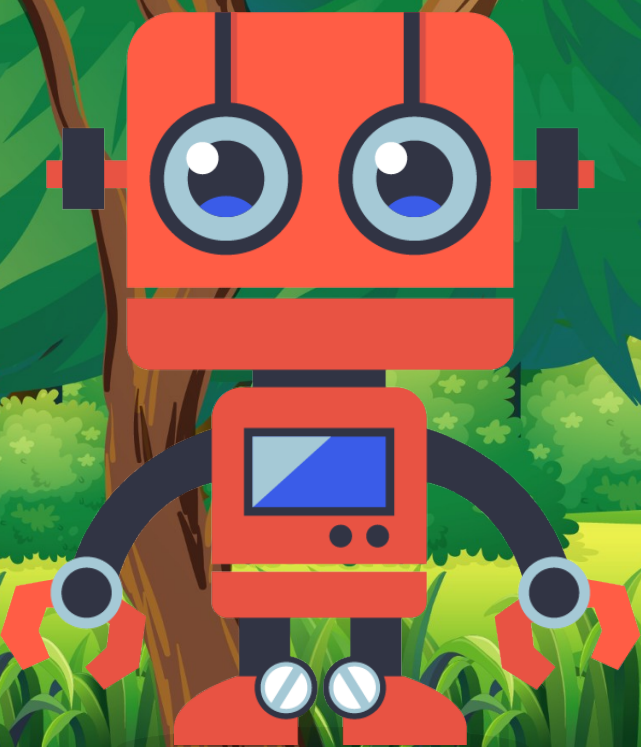


KHỞI ĐỘNG



TRÒ CHƠI: ĐỐ BẠN

Học sinh lắng nghe câu hỏi từ giáo viên và giơ tay phát biểu đáp án. Ai trả lời đúng thì sẽ nhận được 1 điểm cộng.



$$4 \text{ m}^2 5 \text{ dm}^2 = \dots\dots\dots \text{ m}^2$$



4,05 m²



$$7 \text{ cm}^2 + 10 \text{ mm}^2 = \dots\dots \text{ cm}^2$$



$$7,1 \text{ cm}^2$$



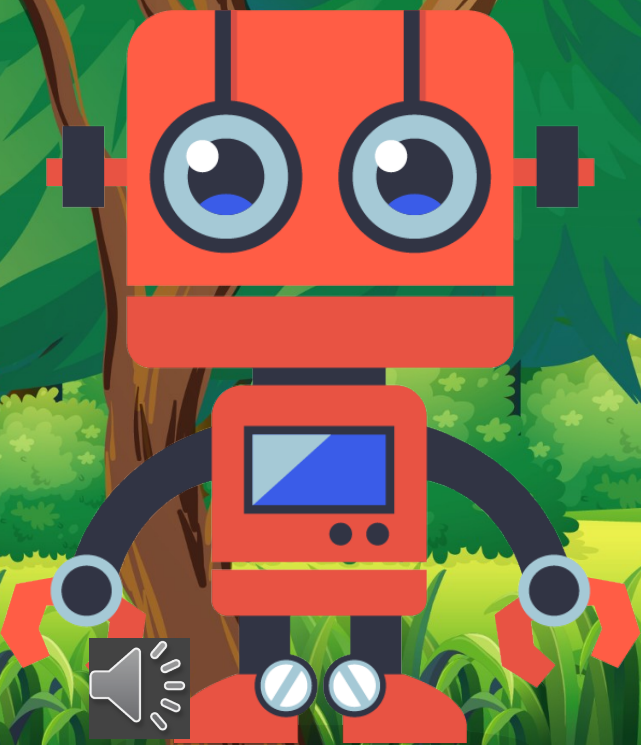
14 km² 50 ha = km²

14,50 km²

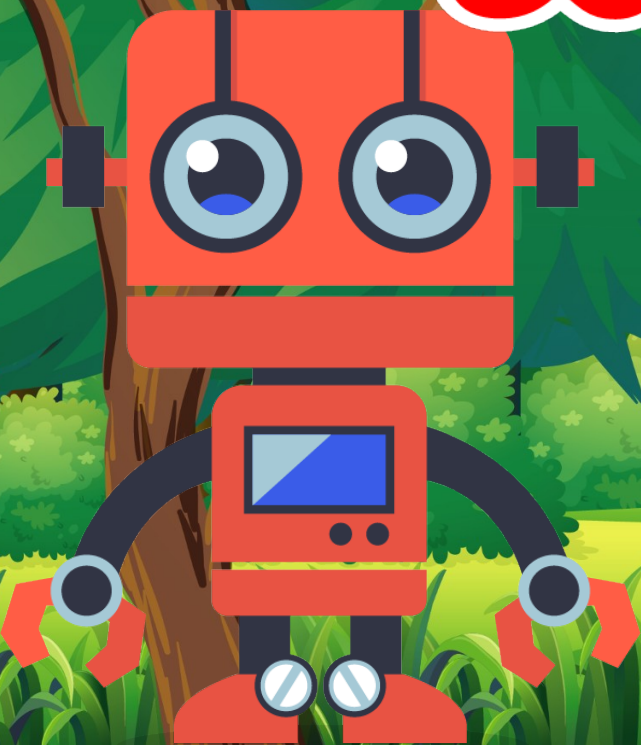


Toán

ÔN TẬP
ĐO LƯỜNG



Luyện tập



1. Tìm số tự nhiên hoặc số thập phân thích hợp.

a) 3 m = cm

1,5 km = m

b) 4 kg = g

0,95 tấn = kg

5 m 24 cm = m

7 km 80 m = km

2 kg 300 g = kg

3 tấn 66 kg = tấn

270 cm = m

635 m = km

8 000 kg = tấn

7 500 kg = tấn

$$\text{a) } 3 \text{ m} = \boxed{300} \text{ cm}$$

$$1,5 \text{ km} = \boxed{1500} \text{ m}$$

$$5 \text{ m } 24 \text{ cm} = \boxed{5,24} \text{ m}$$

$$7 \text{ km } 80 \text{ m} = \boxed{7,08} \text{ km}$$

$$270 \text{ cm} = \boxed{2,7} \text{ m}$$

$$635 \text{ m} = \boxed{0,635} \text{ km}$$

$$\text{b) } 4 \text{ kg} = \boxed{4000} \text{ g}$$

$$0,95 \text{ tấn} = \boxed{950} \text{ kg}$$

$$2 \text{ kg } 300 \text{ g} = \boxed{2,3} \text{ kg}$$

$$3 \text{ tấn } 66 \text{ kg} = \boxed{3,066} \text{ tấn}$$

$$8 \text{ 000 kg} = \boxed{8} \text{ tấn}$$

$$7 \text{ 500 kg} = \boxed{7,5} \text{ tấn}$$

2. Tìm số tự nhiên hoặc số thập phân thích hợp.

a) $7 \text{ dm}^2 = \boxed{?} \text{ cm}^2$

$1,6 \text{ ha} = \boxed{?} \text{ m}^2$

b) $3 \text{ dm}^3 = \boxed{?} \text{ cm}^3$

$0,42 \text{ m}^3 = \boxed{?} \text{ dm}^3$

$6 \text{ m}^2 84 \text{ dm}^2 = \boxed{?} \text{ m}^2$

$4 \text{ km}^2 5 \text{ ha} = \boxed{?} \text{ km}^2$

$6 \text{ dm}^3 520 \text{ cm}^3 = \boxed{?} \text{ m}^3$

$5 \text{ m}^3 68 \text{ dm}^3 = \boxed{?} \text{ m}^3$

$4 000 \text{ m}^2 = \boxed{?} \text{ km}^2$

$158 \text{ ha} = \boxed{?} \text{ km}^2$

$2075 \text{ cm}^3 = \boxed{?} \text{ m}^3$

$824 \text{ dm}^3 = \boxed{?} \text{ m}^3$

$$\text{a) } 7 \text{ dm}^2 = 70\,000 \text{ cm}^2$$

$$1,6 \text{ ha} = 16\,000 \text{ m}^2$$

$$4\,000 \text{ m}^2 = 40 \text{ dm}^2$$

$$6 \text{ m}^2 84 \text{ dm}^2 = 6,84 \text{ m}^2$$

$$4 \text{ km}^2 5 \text{ ha} = 4,05 \text{ km}^2$$

$$158 \text{ ha} = 0,0158 \text{ km}^2$$

$$\text{b) } 3 \text{ dm}^3 = \boxed{3\,000} \text{ cm}^3$$

$$0,42 \text{ m}^3 = \boxed{420} \text{ dm}^3$$

$$6 \text{ dm}^3 520 \text{ cm}^3 = \boxed{6,52} \text{ m}^3$$

$$5 \text{ m}^3 68 \text{ dm}^3 = \boxed{5,068} \text{ m}^3$$

$$2075 \text{ cm}^3 = \boxed{2,075} \text{ dm}^3$$

$$824 \text{ dm}^3 = \boxed{0,824} \text{ m}^3$$

3

Bể cá của nhà Nam dạng hình hộp chữ nhật có các kích thước như hình bên. Biết rằng lượng nước trong bể bằng 90% thể tích của bể. Hỏi trong bể có bao nhiêu lít nước?

Bài giải:

Thể tích bể nước là:

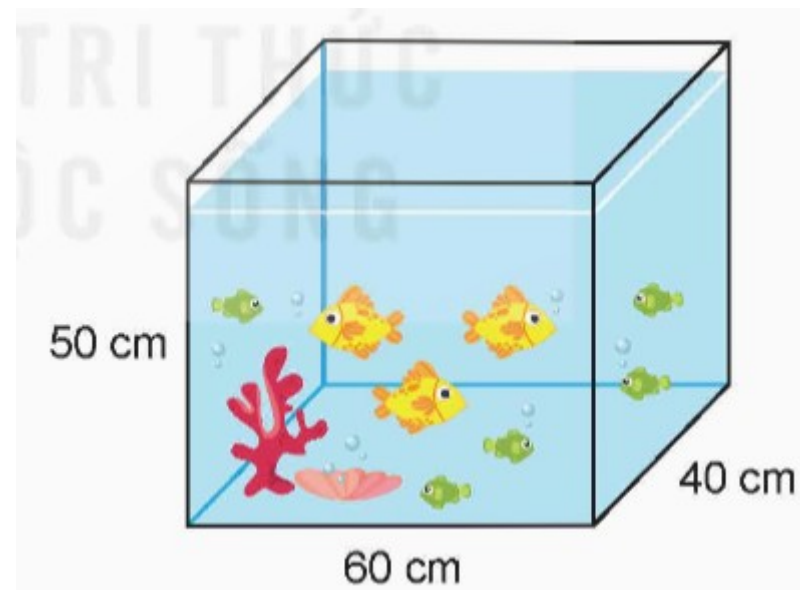
$$60 \times 40 \times 50 = 120\,000 \text{ (cm}^3 \text{)}$$

Thể tích nước trong bể là:

$$90\% \times 120\,000 = 108\,000 \text{ (cm}^3 \text{)}$$

$$\text{Đổi } 108\,000 \text{ cm}^3 = 108 \text{ dm}^3 = 108 \text{ lít.}$$

Vậy trong bể có 108 lít nước.



4

Một bể bơi chứa 480 m^3 nước. Để dọn vệ sinh và thay nước trong bể bơi người ta đã hút đi $\frac{5}{8}$ lượng nước trong bể. Hỏi người ta còn phải hút đi bao nhiêu mét khối nước nữa thì hết bể nước?

Bài giải:

Số lượng nước đã được hút đi là:

$$480 \times \frac{5}{8} = 300 \text{ (m}^3\text{)}$$

Số mét khối nước người ta cần phải hút để hết bể là:

$$480 - 300 = 180 \text{ (m}^3\text{)}$$

Đáp số: 180 m^3

ZOO

Tạm biệt
các bạn!

